

**"Nieuwkomers in het Nieuwe Land"**  
**Een praktische opdracht voor het vak aardrijkskunde**

**Teunis Bloothoofd**

**Maart 2001**

Dit is de 'print' versie: [.htm](#) (30 p.) of [.pdf](#) (27 p.) van de les aardrijkskunde  
Daarnaast zijn 1. het computerprogramma BOS@TLAS statistiek, en  
2. de videoband 'multiculturele samenleving'  
(op de scholen in Flevoland aanwezig)  
nodig om de lesbrief aardrijkskunde uit te kunnen werken.

**Inhoudsopgave**

[Les 1 De Oriëntatie](#)

- Flevoland ontstaat
- Opdrachten
- Extra opdrachten

[Les 2 Niet iedere nieuwkomer is hetzelfde](#)

- Inleiding
- Opdrachten
- Extra opdracht

[Les 3 Gezellig bij elkaar?](#)

- Opdrachten

[Les 4 De nieuwkomers in onze gemeente](#)

- stap 1. De onderzoeksvraag
- stap 2. Het onderzoeksplan
- stap 3. Informatie verzamelen
- stap 4. Informatie verwerken
- stap 5. Onderzoeksvraag beantwoorden - stap 6. De presentatie

[Les 5 De presentatie](#)

[Beoordelingsformulier](#)

[Logboek en urenstaatje](#)

Als je deze lesbrief goed hebt doorgewerkt:

Kun je:

- opdrachten met behulp van de atlas maken
- met een groepje samenwerken
- hoofd- en deelvragen maken
- met behulp van de computer verschillende opdrachten uitvoeren
- uit allerlei bronnen, zoals bijvoorbeeld een videoband informatie halen en verwerken
- een presentatie maken en deze aan de klas presenteren

Weet je:

- waar dit lessenpakket over gaat
- hoe de provincie Flevoland ontstaan is
- wanneer en waarom de nieuwkomers naar Flevoland kwamen
- dat er verschillende groepen nieuwkomers zijn

Begrijp je:

- waarom er verschillende nieuwkomers in Flevoland wonen

---

## LES 1 De oriëntatie

[\[top\]](#)

Een praktische opdracht voor het vak aardrijkskunde bestaat uit een aantal stappen. De eerste stap is het oriënteren op het onderwerp. Je moet een beetje verkennen waar het thema over gaat en waar het zich afspeelt. Hierna moet je twee hoofdvragen onderzoeken en een aantal deelvragen. Bij deze lessenserie hebben wij de eerste hoofdvraag en de deelvragen al voor je gemaakt. De tweede hoofdvraag moet je samen met een team zo zelfstandig mogelijk gaan beantwoorden. Het resultaat van deze hoofdvraag moet je presenteren met je groepje aan de klas.

In deze praktische opdracht moet je de volgende twee hoofdvragen onderzoeken: De eerste hoofdvraag is:

"Waar komen de nieuwkomers van Flevoland vandaan en waar vestigen zij zich?"

Deze hoofdvraag is onderverdeeld in een vijftal deelvragen:

- Waar ligt de Provincie Flevoland en hoe is zij ontstaan?
- Welke groepen nieuwkomers vestigen zich in Flevoland?
- Waar komen deze nieuwkomers vandaan ?
- Wanneer komen de nieuwkomers?
- Waarom komen de verschillende groepen?

De tweede hoofdvraag is:

"Waar komen de nieuwkomers van jouw woonplaats vandaan en waar vestigen zij zich?"

Bij iedere hoofdvraag en deelvragen moet je gebruik maken van de tekst, de informatiebronnen en de atlas. Op school gebruiken jullie misschien de Kleine of de Grote Bosatlas. Als er bij de opdrachten "KB" staat wordt de Kleine en bij "GB" de grote Bosatlas bedoeld. Bij deze lesbrief bestaan drie soorten informatiebronnen. Je hebt te maken met bronnen die in de lesbrief staan, je hebt informatiebronnen die op de computer van jullie school staan en informatiebronnen die je op internet moet zoeken. Uit de teksten, de bronnen en de kaarten moet je informatie verzamelen om de vragen te kunnen beantwoorden. Je moet gewoon alle hoofdstukken goed doorwerken en de opdrachten maken.

We beginnen met de eerste deelvraag:

"Waar ligt de Provincie Flevoland en hoe is zij ontstaan?"

### **Flevoland ontstaat**

Wij wonen allemaal in Flevoland de jongste provincie van Nederland. Wat nu

Flevoland is, was vroeger water. Het water heeft in de loop van de tijd verschillende namen gehad, zoals het Flevomeer, Almere, Zuiderzee en IJsselmeer. Op bron 1 zie je verschillende kaarten van het gebied.

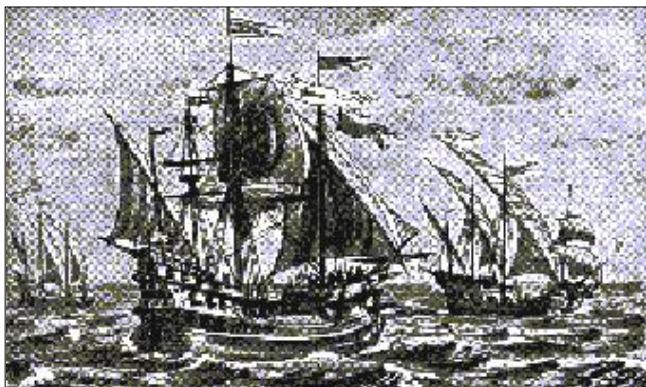


Fig. 2. Wisselende kustlijnen gedurende de laatste millennia

(bron 1 uit: "Zuiderzee in zakformaat", blz. 10)

De Zuiderzee is altijd een vriend en vijand van de mens geweest. Een vriend als het ging om visserij en scheepvaart en een vijand als het ging om overstromingen. De Zuiderzee kon bij een storm woest te keer gaan, maar in vergelijking met de Noordzee was de Zuiderzee veel geschikter voor het aanleggen van havens. Zo ontstonden er verschillende havenstadjes, waar druk handel werd gedreven. In het begin voeren veel schepen met handelswaar van de Zuiderzee naar de Oostzee en weer terug. Een aantal handelssteden die aan deze vaart meededen, sloten een verbond, de Hanze. Ze deden dit om de handelaren meer bescherming te geven in elkaars havens. Stavoren was eens een rijke havenstad die bij de Hanze hoorde. Na verloop van tijd ging het minder met Stavoren, omdat voor de haven een grote zandbank, het "Vrouwenzand" ontstond. Schepen konden de haven niet meer binnenlopen en dat betekende minder welvaart. Misschien ken je het verhaal van het Vrouwtje van Stavoren waarin de ondergang van Stavoren beschreven wordt. Kampen aan de rivier de IJssel behoorde ook bij de Hanze. Pas veel later werden ook andere handelssteden aan de Zuiderzee belangrijk zoals Hoorn, Enkhuizen en Amsterdam. Dit gebeurde tussen 1600 en 1700. Dit is de periode van de grote ontdekkingsreizen en de tochten naar Indië. Op bron 2 zie je de schepen die in die tijd naar Indië voeren.

bron 2



De belangrijkste stad werd Amsterdam. Daar woonden veel kooplieden die geld

genoeg hadden om schepen weg te sturen naar verre landen. Als zo'n schip na een jaar weer veilig terugkeerde met volle ruimen, dan werd er enorm veel verdiend. Veel nieuwkomers trokken in die tijd al naar Amsterdam om daar te wonen en te werken viel. Op bron 3 kun je zien waar al die nieuwkomers vandaan kwamen:

### bron 3

Amsterdam groeide tussen 1500 en 1650 enorm. In 1514 woonden er 11.000 inwoners en in 1622 waren dit er 105.000. In de huwelijksregisters van Amsterdam komen Vlamingen, Duitsers, Fransen, Engelsen, Scandinaviërs en Portugezen voor.

In de Zuiderzee zwom veel vis zoals haring, spiering, paling, bot en ansjovis. Belangrijke vissershavens waren: Urk, Elburg, Harderwijk, Huizen en Enkhuizen. De grote binnensee van Nederland kon echter ook gevaarlijk zijn. Veel schepen zijn vergaan met man en muis. Ook kwamen er overstromingen voor en dikwijls moesten de dijken gerepareerd en verhoogd worden. Op bron 4 en 5 zie je een overstroming bij Kampen en Amsterdam.

De overstromingen hadden ook nog tot gevolg dat er iedere keer opnieuw een heleboel zout water over de landbouwgronden kwam. Zout water is slecht voor de bodem en op den duur wilde er niet veel meer groeien op de akkers. Er gebeurde nog iets anders. De eb- en vloedstromen brachten steeds meer zand in de Zuiderzee. Dit zand veroorzaakte ondieptes, waardoor de schepen moeilijk de havens konden binnen komen. Bovendien werden de schepen steeds groter en staken dieper in het water.

Rechts:  
bron 4 (boven) bron 5 (onder)

In Noord-Holland waren al verschillende meren drooggemaakt met behulp van windmolens. In de 19 de eeuw werd de Haarlemmermeer met behulp van stoomgemalen drooggelegd. Enkele mensen begonnen plannen te maken om de gevaarlijke Zuiderzee ook droog te maken. Het eerste plan voor droogmaking is van Henderik Stevin uit 1667. Op bron 6 kun je dit plan zien. Hij wilde de waddeneilanden met dijken verbinden en zo de Waddenzee en de Zuiderzee droog maken.



Links: bron 6

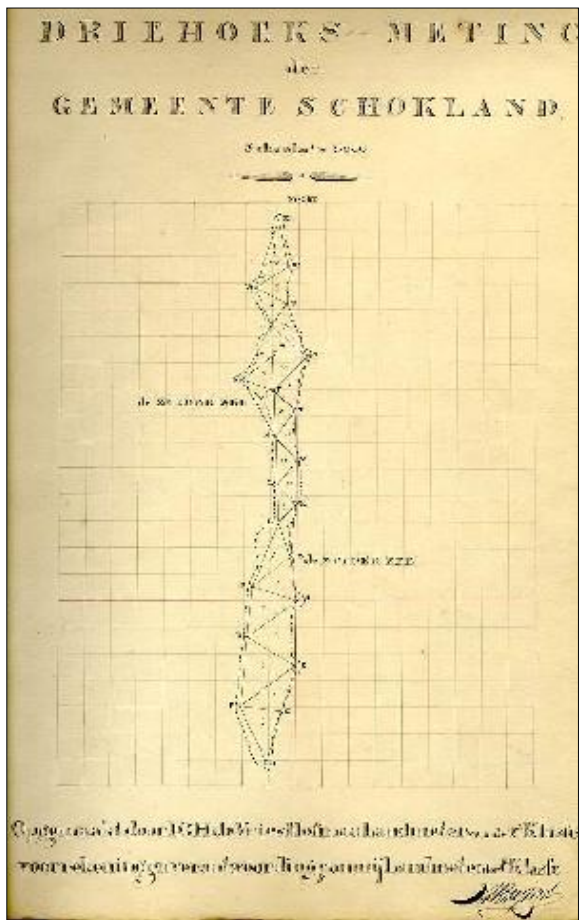
Veel mensen in die tijd verklaarden de man voor gek en zeiden dat hij van een andere planeet kwam. Zo'n 200 jaar later werd het toch werkelijkheid. Ingenieur Cornelis Lely kwam in 1891 met een plan om de Zuiderzee af te sluiten. In 1928 werd met de uitvoering van het Zuiderzeeproject begonnen.

De Wieringermeer polder viel in 1929 droog en in 1932 werd de afsluitdijk gesloten. In 1940 was de dijk om de Noordoostpolder klaar. Drie gemalen, in Urk, Lemmer en Vollenhoven,



legden de polder in 1942 droog. In deze polder liggen twee eilandjes, die vroeger in de Zuiderzee lagen. Het zijn Urk en Schokland. Op bron 7 kun je duidelijk zien dat het eilandjes zijn.

Rechts: [bron 7](#) (vergroting)  
(Rijksarchief in Flevoland)



Flevoland bestaat uit twee delen; Oostelijk- en Zuidelijk Flevoland. In 1957 viel Oostelijk Flevoland droog en 11 jaar later het zuidelijke deel. De inrichting van Flevoland kon beginnen en de mensen, de nieuwkomers, vestigden zich op het nieuwe land.

### Opdrachten les 1

#### Opdracht 1

Bekijk bron 1 en beantwoord de volgende vragen

- a. Hoe heette het IJsselmeer in de Romeinse tijd?
- b. In de tekst wordt een naam genoemd die niet in bron 1 staat. Welke is dat?
- c. Wat is er met het IJsselmeer tussen 300 voor Christus en 1300 gebeurd?
- d. Welke vier eilanden liggen in de Zuiderzee?
- e. Welke vier rivieren stromen in het IJsselmeer uit?

#### Opdracht 2

Schrijf zoveel mogelijk verschillen op tussen de schepen die je op bron 2 ziet en de schepen van tegenwoordig.

schepen op bron 2	schepen van nu
1. —	1. —
2. —	2. —
3. —	3. —
5. —	4. —
5. —	5. —

#### Opdracht 3

Bekijk bron 3. Waar komen veel immigranten vandaan en noem drie redenen waarom zij juist naar Amsterdam kwamen?

#### Opdracht 4

Wat vonden de bewoners van Amsterdam van de nieuwkomers?

Lees onderstaande twee teksten en schrijf op wat Jacobus Trigland en Hugo de Groot van deze nieuwkomers vinden.

#### **Tekst 1**

De calvinistische predikant Jacobus Trigland schreef over Brabanders en Vlamingen die naar Holland waren verhuisd:

*'Zie hoe mooi ze zich opdirken! Hoe ze met goud en zilver zijn behangen! Hoe ze zich versieren! Zou dat de gemeente van God zijn? Zou dat Gods volk zijn? Maar het treurigste is nog, dat juist degenen die uit Brabant en Vlaanderen hierheen gevlucht zijn voor de vervolging om hier hun toevlucht te zoeken, dat die juist die pronkzucht hier hebben binnengebracht. Vaak hoort men de Hollanders zich hierover beklagen; ze zeggen: de Brabanders hebben die nieuwe gewoonten hier binnengebracht. Vroeger bestond hier alleen maar de grootste eenvoud, maar zodra de Brabanders hier kwamen, begon ook die pronkzucht ...'*

**Tekst 2**

De Hollandse geleerde Hugo de Groot schreef aan het begin van de 17e eeuw:  
*'Het is duidelijk dat God wil dat de joden ergens blijven. Waarom dan niet even goed hier als elders? De geleerden onder hen kunnen nuttig voor ons zijn met hun kennis van de Hebreeuwse taal.'*

**Opdracht 5**

Bekijk kaart KB 8 / GB 19. Welke steden die in de tekst genoemd worden hebben volgens de kaart wel een historische binnenstad en welke niet?

<b>Stad met historische binnenstad</b>	<b>Stad zonder historische binnenstad</b>
1. —	1. —
2. —	2. —
3. —	3. —
4. —	4. —

**Opdracht 6**

Bekijk bron 4 en 5.

- a. Op welke manier beschermden de mensen zich tegen het water?
- b. Op welke manier beschermden de mensen bij Kampen zich ook nog tegen het water. Je moet hierbij de atlas kaartblad 4 KB / 29 GB gebruiken.

**Opdracht 7**

Leg uit waarom de landbouwgronden langs de Zuiderzee steeds minder opbrachten?

**Opdracht 8**

Door de Afsluitdijk verdween de Zuiderzee en het IJsselmeer ontstond. Schrijf de verschillen op tussen beide wateren.

<b>Zuiderzee</b>	<b>IJsselmeer</b>
1. —	1. —
2. —	2. —
3. —	3. —
4. —	4. —
5. —	5. —
6. —	6. —

**Opdracht 9**

Bekijk onderstaande bronnen. Leg uit waarom sommige mensen wel blij waren en andere niet met de drooglegging van de Zuiderzee.



Vergrotingen  
links | rechts

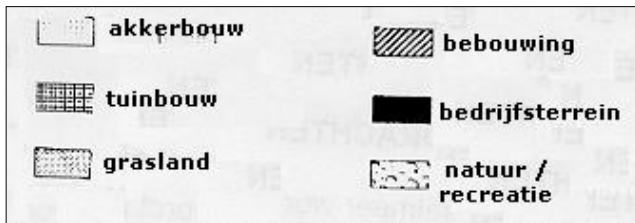
### Opdracht 10

Voor deze opdracht moet je gebruik maken van de atlas en het werkblad op de volgende bladzijde. Voer de volgende opdrachten uit:

- a. Noteer op werkblad het goede jaartal van drooglegging of afsluiting van de polders en de dijken.
- b. Kleur de gebieden voor de akkerbouw lichtbruin
- c. Kleur de gebieden voor tuinbouw geel
- d. Kleur de woongebieden rood
- e. Kleur de bos, natuur- en recreatiegebieden groen
- f. Wat is het verschil in grondgebruik tussen de Noordoostpolder en Oostelijk of Zuidelijk Flevoland?.

### WERKBLAD 1



**Opdracht 11**

Schrijf nu kort het antwoord op de eerste deelvraag op: "Waar ligt de provincie Flevoland en hoe is zij ontstaan?"

---



---



---

**Opdracht 12**

Je bent nu aan de laatste opdracht van de eerste les gekomen. Schrijf nu in maximaal 5 regels op wat je van deze les vond. Gebruik hiervoor het logboek en urenstaatje dat je op de laatste bladzijde van deze lessenserie vindt. Spreek met je docent(e) af wanneer hij/zij dit urenstaatje voor je aftekent!! Vul ook het aantal minuten hoe lang je aan deze opdracht hebt gewerkt in!!.

**EXTRA OPDRACHTEN**

- . Het IJsselmeer wordt afgesloten door de afsluitdijk. De neerslag, het water van de rivieren en het water uit de polders komt allemaal in dit water. Noem drie oorzaken waarom het IJsselmeer niet overstroomt. Tip: kijk op de kaartbladen 42 en 43 van de Grote Bosatlas
- B. Zoek op internet of in de schoolbibliotheek op waarom de Zuiderzee werd drooggelegd?.

**LES 2 Niet iedere nieuwkomer is hetzelfde**

[\[top\]](#)

**Inleiding**

Sinds de drooglegging van de provincie Flevoland zijn er veel nieuwkomers gekomen. In deze les ga je antwoord geven op de volgende twee deelvragen:

- Welke groepen nieuwkomers vestigen zich in Flevoland?
- Waar komen deze nieuwkomers vandaan?

**Opdracht 1**

Kijk nog eens bij opdracht 10 van de vorige les en vul het juiste jaartal in De Noordoostpolder viel in het jaar \_\_\_\_ droog, Oostelijk Flevoland in het jaar \_\_\_\_ en Zuidelijk Flevoland in \_\_\_\_.

**Opdracht 2**

Bekijk bron 1 t/m 9. Het is de bedoeling dat je uitzoekt in welk deel van Flevoland de foto gemaakt is en waarom je dat denkt. Vul het onderstaande schema in.

De 9 bronnen staan bij elkaar in een zogenaamde java-applet.  
Je kunt zelf bepalen hoe snel je de plaatjes achter elkaar wilt tonen.

**Les 2, bronnen 1 t/m 9**  
(even geduld applet laadt...)

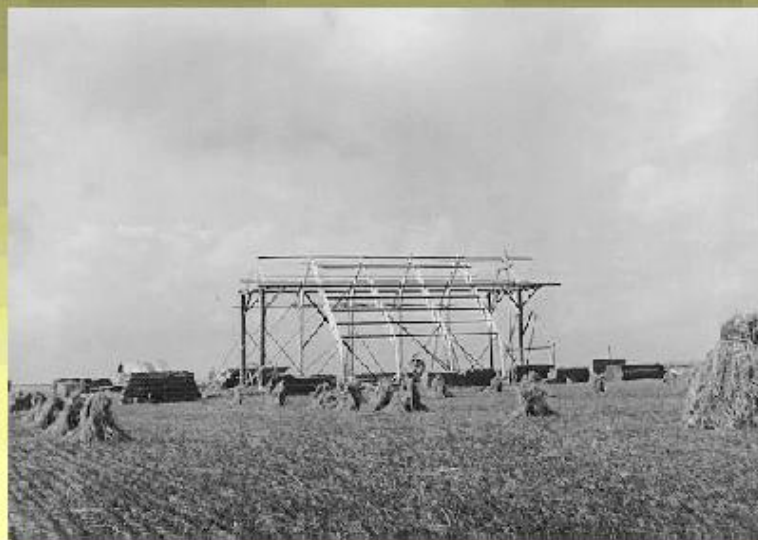
Dit is de 'print' versie van de aardrijkskundeles is, derhalve volgen hieronder de bronnen 1 t/m 9 van les 2 apart.

Les 2  
bron 1



01-07-1953  
Bouw gemaal 'Colijn' , transport van de eerste betonpaal

Les 2  
bron 2



1941: de eerste boerderij in aanbouw

Les 2  
bron 3



**november 1943: schaftende landarbeiders**

Les 2  
bron 4



**20-12-1947  
De eerste pachters van bedrijven**

Les 2  
bron 5



04-07-1966

Overzicht van de bouw van de eerste serie woningen

Les 2  
bron 6



01-12-1967

Bijeenkomst van de eerste bewoners in 'De Meerkoet'

Les 2  
bron 7



04-03-1969

De eerste wegaanleg op de dijk Muiderberg-Nijkerk

Les 2  
bron 8



13-02-1968

De eerste drooggevallen grond in het toekomstige gebied voor .....

Les 2  
bron 9



01-12-1975

De eerste bewoners betrekken hun tijdelijke woningen

Bron	NOP, O_FL, Z_FL	Leg je keuze uit
Bron 1		
Bron 2		
Bron 3		
Bron 4		
Bron 5		
Bron 6		
Bron 7		
Bron 8		
Bron 9		

### Opdracht 3

Bekijk bron 1 t/m 9 nog eens goed. Wat voor soort mensen komen er naar Flevoland. We zullen een voorbeeld geven.

Op bron nr	Is het volgende te zien:
Op bron 1	bouwvakkers en chauffeurs
Op bron 2	
Op bron 3	
Op bron 4	
Op bron 5	
Op bron 6	
Op bron 7	
Op bron 8	
Op bron 9	

### bron 10

(Rijksarchief Flevoland)

Herkomst pachters naar prov., geboorte.								
Provincie	1947/48	1949	1950	1951	1952	1953	1954	Totaal
Groningen	9	10	43	10	13	11	9	105
Friesland	19	7	27	23	15	21	24	136
Drente	7	7	16	8	7	10	6	61
Overijssel	3	8	24	17	16	6	5	79
Gelderland	9	5	18	10	11	14	15	82
Utrecht	-	-	4	4	2	2	2	14
Noord-Holland	9	4	18	15	18	12	8	84
Zuid-Holland	2	5	15	6	10	8	9	56
Zeeland	13	68	62	21	45	36	35	280
Noord-Brabant	22	14	27	16	13	16	16	124
Limburg	3	-	7	5	7	4	6	32
Buitenland	1	-	-	-	-	-	-	1
Geen	1	1	1	2	3	1	6	15
Totaal	98	129	262	137	160	141	141	1068

**Opdracht 4**

Bekijk bron 10.

- Over welk deel van Flevoland gaat deze bron?
- Wat zijn pachters?
- In welk jaar komen de meeste pachters naar dit gebied?
- Waar komen de meeste nieuwkomers vandaan.14

**Opdracht 5**

Bestudeer bron 11.

- Waar heeft pachter Ketelaar gewoond voordat hij naar Flevoland kwam?
- Welke boerderijnaam verradt nog meer de herkomst van de pachter?

**bron 11**

(Van Zee tot Land).



Boerderijnaam	Naam pachter	Bedrijf	Motivering
Padevoortse Hoeve	F. J. KETELAAR	C 58	Deze naam is ontleend aan het kasteel De Padevoort te Zeddam (Gld.), de plaats van herkomst van de pachter.
De Pilen	C. VAN MARION	E 156	Langs de westzijde van het eiland Schokland was de kust verdedigd met ten paal-scheem. Resten hiervan zijn o.m. op dit bedrijf teruggevonden.
Panta Rhei	J. T. KRAM	C 108	Grieks: alles stroomt, vloeit. De pachter meent, dat deze naam vooral in de huidige tijd wel passend is.
Pegasus Hof	S. M. A. METZ	G 26	Het gevleugelde paard der Muzen. De pachter is een liefhebber en fokker van paarden.
Pelikanen-Heerd	C. P. WIESEMA	H 108	Deze naam is ontleend aan het familiewapen van de pachter, waarop een pelikaan met drie jongen staat afgebeeld.
Polyantha	J. SINGEK	P 104 f	Betekent: veel bloemen.
Pomona	J. VAN DIPEN	T 45-d	Dit fruitteeltbedrijf is genoemd naar de godin van het fruit.
Prinsenhof	C. F. REBBEN	A 76	Deze naam is ontleend aan Prinsenbeek (N. Br.), de geboorteplaats van de pachter.
Ir. B. Prummel Hoeve	P. H. KROON	Q 23	Genoemd naar het Hoofd van de Landbouwkundige Afdeling van de Rjksdienst voor de IJsselmeerpolders.

### Opdracht 6

Bestudeer bron 6 en 9 nog eens goed en beantwoord de volgende vraag;

- Als ik vandaag deze foto's nog eens zou maken, wat zou er dan verschillend zijn?

Eerst komen de polderjongens, de ingenieurs, de bouwvakkers, de ambtenaren, de boeren. De bewoners van de nieuwe steden komen in het begin uit alle delen van Nederland naar Flevoland. In hoofdstuk 1 heb je gezien dat er al eeuwenlang mensen uit andere landen naar Nederland komen om er te wonen en te werken. In de vorige les heb je bij opdracht 3 en 4 gezien dat er vroeger al uit verschillende delen van Europa nieuwkomers naar Amsterdam kwamen. De mensen die naar ons land komen er voor altijd blijven wonen noemen we **immigranten**. Nederlanders die bijvoorbeeld naar Canada of Australië zijn gegaan en daar zijn gebleven noemen we **emigranten**. Nieuwkomers die naar Nederland komen, hebben zich ook in Flevoland gevestigd. De immigratie vanaf 1945 van vele **allochtone** bevolkingsgroepen met name uit de landen rond de Middellandse Zee en de voormalige koloniën kan verklaard worden uit de economische verhoudingen tussen de rijke Westeuropese en de arme Zuideuropese landen en de gevolgen van het **dekolonisatieproces**.

Bestudeer bron 12 t/m 15 goed

### Bron 12

#### Surinamers

Vrijwel alle Surinamers zijn afkomstig uit Amsterdam, met name uit de stadsvernieuwingsgebieden en de Bijlmermeer. Het verhuismotief werd voor de Surinamers gevormd door de volgende twee factoren;

- de slechte kwaliteit van de vorige woning
- de negatieve waardering van de vorige woonbuurt.

(vrij naar flevovericht nr.231)

### Bron 13

#### Antillianen

De Antillianen die naar Flevoland kwamen zijn onder te verdelen in twee groepen:

- tweederde van de Antillianen is afkomstig uit Amsterdam. Zij komen vooral uit de oude buurten en de stadsvernieuwingsgebieden.
- de andere groep komt uit andere delen van Nederland. Zij kwamen naar Flevoland omdat een van de gezinsleden hier een baan kon krijgen.

(vrij naar flevovericht nr.231).

### Bron 14

#### Marokkanen

Veel Marokkanen komen uit Amsterdam en uit de Gooi- en Vechtstreek.

Sommige Marokkanen lieten hun gezin uit Marokko overkomen en kregen in Flevoland een woning. Andere Marokkanen kozen voor Flevoland omdat zij hier een betere woning konden krijgen of dat het bedrijf waar zij werkten naar Flevoland kwam.  
(vrij naar flevobericht nr.231).

Bron 15

#### Turken

De meeste Turken komen uit het Gooi. Hier konden zij geen geschikte woning vinden en zochten een huis in Flevoland.  
(vrij naar flevobericht nr.231)

#### Opdracht 7

Bekijk bron 12 t/m 15.

- a. Welke groepen komen naar Flevoland?
- b. Uit welke stad komen zij
- c. Leg uit waarom zij eerst in deze stad gingen wonen.
- d. Waarom kwamen deze nieuwkomers naar Flevoland?

#### Opdracht 8

Je gaat samen met een mede leerling een klein onderzoekje met de computer uitvoeren. Hiervoor heb je het programma Bos@tlas Statistiek nodig.

Er wordt wel eens gezegd: "In Flevoland wonen procentueel minder allochtonen en niet-Nederlanders in vergelijking met andere provincies". We gaan uitzoeken of dit juist is.

#### Onderzoekje bevolking

BOS@TLAS STATISTIEK

- a. Start Bos@tlas Statistiek.
- b. Druk op start
- c. Je kunt nu kiezen uit Nederland, Europa of Wereld. Klik op Nederland.
- d. Klik nu op Provincies

Het programma is nu klaar voor gebruik. Boven in je scherm staan de volgende vier menu's:

- **Onderwerp** hier kun je een onderwerp selecteren waarover je informatie wilt hebben
- **Tabel** op deze pagina kun je alle informatie in tabellen zien
- **Grafiek** hiermee kun je met de gegevens een grafiek maken en printen
- **Kaart** op deze pagina kun de gegevens op de kaart zien met de legenda erbij.18

Als je een onderwerp hebt geselecteerd en je wilt de informatie hiervan zien, klik je op tabel. Wil je vervolgens deze informatie op de kaart zien dan klik je op kaart. Wil je informatie over een ander onderwerp, dan klik je weer op onderwerp.

- a. Dubbelklik op het mapje "Oppervlakte en inwoners". Dubbelklik op "aantal inwoners" en klik op tabel en vul de volgende gegevens in:  
Flevoland heeft \_\_\_\_\_ inwoners  
Utrecht heeft \_\_\_\_\_ inwoners  
De provincie \_\_\_\_\_ heeft de meeste inwoners
- b. Dubbelklik op het mapje "Bevolking". Dubbelklik op "Bevolkingsopbouw". Klik op "niet-Nederlanders en allochtonen". Klik op "niet-Nederlanders aantallen". Klik op tabel en vul de volgende gegevens in:  
In de provincie \_\_\_\_\_ wonen 194.583 niet-Nederlanders  
In de provincie \_\_\_\_\_ wonen 11229 niet-Nederlanders
- c. Klik op onderwerp. Klik op "Allochtonen (aantallen)". Welke omschrijving wordt

gegeven voor Allochtonen? Vul aan:

Personen \_\_\_\_\_

- d. Klik nu op tabel. Vul in:  
De meeste allochtonen wonen in de provincie \_\_\_\_\_. De minste allochtonen in de provincie \_\_\_\_\_. Flevoland staat op de \_\_\_\_\_ plaats van onderen
- e. Klik nu op het "rode kruis van de tabel "Niet-Nederlanders". Klik nu op onderwerp. Klik op "Allochtonen (%)". Klik op tabel. Vul in:  
Procentueel wonen de meeste allochtonen in de provincie \_\_\_\_\_. Flevoland staat op de \_\_\_\_\_ plaats van boven
- f. Op welke plaats staat Flevoland voor de "Niet-Nederlanders"? Flevoland staat op de \_\_\_\_\_ plaats
- g. Onze onderzoeksvraag was: "In Flevoland wonen procentueel minder allochtonen en niet-Nederlanders in vergelijking met andere provincies". Welke conclusie kun je nu trekken?

### Opdracht 9

Geef nu antwoord op de twee deelvragen van dit hoofdstuk:

- Welke groepen nieuwkomers vestigen zich in Flevoland?
- Waar komen deze nieuwkomers vandaan?

### Opdracht 10

Je bent nu aan de laatste opdracht van de tweede les gekomen. Schrijf nu in maximaal 5 regels op wat je van deze les vond. Gebruik hiervoor het logboek dat je op de laatste bladzijde van deze lesbrieven vindt. Vul ook het urenstaatje weer in!!<sup>19</sup>

### Extra opdracht

- A. Zoek met het programma Bos@atlas Statistiek uit hoeveel van de volgende nieuwkomers die in Flevoland wonen geboren zijn in:
  - Indonesië
  - Turkije
  - Marokko
  - De Nederlandse Antillen en Suriname
- B. Welke groep nieuwkomers die je bij vraag A hebt onderzocht is het grootst?
- C. En welke het kleinst?.

## LES 3 Gezellig bij elkaar?

[\[top\]](#)

In de vorige twee lessen heb je gezien dat er veel nieuwkomers naar Nederland en Flevoland zijn gekomen. Je hebt ook al onderzocht waar die mensen vandaan kwamen. In deze les ga je de laatste twee deelvragen en de hoofdvraag beantwoorden. De laatste twee deelvragen zijn:

- Wanneer komen de nieuwkomers?
- Waarom komen de verschillende groepen?

Voor het beantwoorden van deze twee deelvragen moet je de video "Migranten na WO II" bekijken.

### Opdracht 1

Bekijk de video "Multiculturele samenleving ", deel 1 "Nieuwkomers in Nederland ". Tijdens het draaien van de band zal je leerkracht de band af en toe stopzetten. Je hebt dan de tijd om aantekeningen te maken. Bekijk ook opdracht 2!

### Opdracht 2

Vul de volgende tabel in:

Nieuwkomers uit:	In welke periode?
1.	
2.	
3.	
4.	

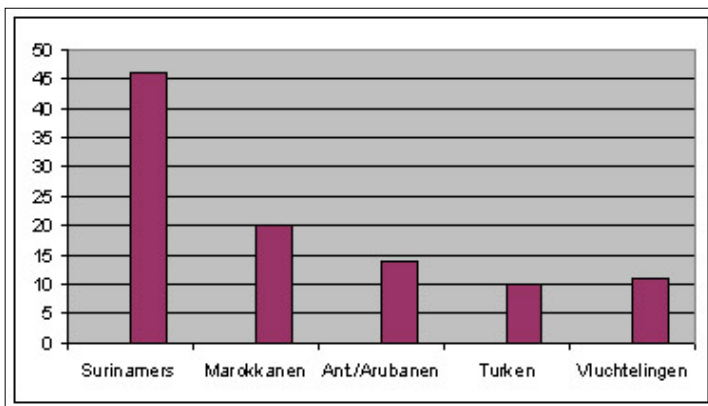
5.	
6.	
7.	
8.	
9.	
10.	
11.	
12.	
13.	

**Opdracht 3**

Bestudeer bron 1a en 1b. Uit welke landen komen de vluchtelingen die in Flevoland wonen?

**Bron 1a.**

Allochtone bevolkingsgroepen in % binnen de provincie Flevoland

**Bron 1b**

De allochtonen in Flevoland zijn afkomstig uit de Antillen / Aruba, Marokko, Suriname, Turkije, Irak, Iran, Somalië, en voormalig Joegoslavië. Zij vormen 8 % van het totaal aantal inwoners van Flevoland. Landelijk ligt het totale percentage allochtonen op 7 %. bron: reader discussiemiddag "Minderheden in de provincie Flevoland".

Nieuwkomers besluiten op een bepaald moment om naar Nederland of Flevoland te komen. Je moet niet denken dat mensen dit zo maar even doen. Ze hebben daar in de meeste gevallen lang over nagedacht. Wat zijn de voor - en nadelen om naar ons gebied te komen.? Wat laten de mensen in hun eigen land achter? Allemaal vragen die niet zo maar te beantwoorden zijn. Toch kun je vier groepen kenmerken onderscheiden:

1. Economisch kenmerken  
Je moet denken aan de kans op een betere baan of werk. Veel mensen verlaten ook hun land omdat zij niet aan voldoende voedsel kunnen komen.
2. Sociale kenmerken  
De mensen zoeken een huwelijkspartner, denk maar aan het tv-programma "all you need is love". Zij gaan studeren in Nederland. Betere huisvesting. Soms werkt de man of vrouw al in Nederland en dan komt de rest van het gezin over. Dit laatste noem je gezinshereniging.
3. Godsdienstige kenmerken  
In het land waar de mensen wonen, mogen zij hun geloof niet uitoefenen of worden zij gediscrimineerd.
4. Politieke kenmerken  
De mensen hebben soms politieke ideeën die niet overeen komen met de leiders van het land en worden vervolgd. In veel gevallen komen de mensen in

gevangenis terech t of worden vermoord.

#### Opdracht 4

Bij opdracht 2 heb je 13 groepen nieuwkomers opgeschreven. Zet een kruisje in de juiste kolom. Soms is het mogelijk om meerdere kruisjes te zetten.

<b>Nieuwkomers</b>	<b>economische reden</b>	<b>sociale reden</b>	<b>godsdienstige reden</b>	<b>politieke reden</b>
01.				
02.				
03.				
04.				
05.				
06.				
07.				
08.				
09.				
10.				
11.				
12.				
13.				

#### Opdracht 5

Geef nu antwoord op de twee deelvragen van dit hoofdstuk:

- Wanneer komen de nieuwkomers?
- Waarom komen de verschillende groepen?

#### Opdracht 6

Geef nu antwoord op de hoofdvraag: "Waar komen de nieuwkomers van Flevoland vandaan en waar vestigen zij zich?" Maak bij het beantwoorden van deze hoofdvraag gebruik van de antwoorden die je hebt gegeven op de deelvragen. Je kunt nog even spieken bij opdracht 9 van les 2 en opdracht 5 van deze les.

#### Opdracht 7

Je bent nu aan de laatste opdracht van de derde les gekomen. Schrijf nu in maximaal 5 regels op wat je van deze les vond. Gebruik hiervoor het logboek dat je op de laatste bladzijde van deze lesbri ef vindt. Vul ook het urenstaatje in!!

## LES 4 De nieuwkomers in onze gemeente

[\[top\]](#)

In de vorige hoofdstukken heb je het ontstaan van Flevoland en de komst van de nieuwkomers in onze provincie met behulp van bronnen bestudeerd. Je moest een hoofdvraag en een aantal deelvragen beantwoorden. Deze vragen heb je met behulp van verschillende bronnen kunnen beantwoorden. De bronnen die je moest gebruiken stonden soms in de lesbri ef en een andere keer moest je gebruik maken van de computer. Wij hebben steeds uitgelegd welke bronnen je bij welke opdrachten moest gebruiken. In dit hoofdstuk ga je in een team de tweede hoofdvraag: "Waar komen de nieuwkomers van jouw woonplaats vandaan en waar vestigen zij zich?" beantwoorden. Hierbij moet je ook een aantal deelvragen bedenken. Het team waarmee je deze klus gaat aanpakken mag beslist niet groter zijn dan vier leerlingen. Zorg dat je met je team goede afspraken maakt wie wat gaat doen. In de volgende les, les 5, moet je het resultaat met je team aan de klas presenteren. Om deze praktische opdracht goed te kunnen uitvoeren moet je werken met de volgende zes onderzoeksstappen:

1. de onderzoeksvraag
2. het onderzoeksplan
3. informatie verzamelen
4. informatie verwerken
5. de onderzoeksvraag beantwoorden

## 6. de presentatie

Je gaat met je team deze stappen doorlopen, maar voordat jullie aan de slag gaan het volgende. Bij het vak aardrijkskunde horen natuurlijk kaarten. De hoofdvraag die jullie moeten beantwoorden bestaat uit twee delen: waar komen de nieuwkomers in jullie gemeente vandaan en waar vestigen zij zich. Bij het beantwoorden van deze vragen moeten jullie gebruik maken van kaarten. In ieder geval moet er een kaart komen waarop jullie aangeven waar de mensen vandaan komen en een tweede kaart waarop jullie duidelijk maken waar de nieuwkomers in jullie gemeente wonen.

### Stap 1 De onderzoeksvraag

De hoofdvraag van deze praktische opdracht is : "Waar komen de nieuwkomers van jullie woonplaats vandaan en waar vestigen zij zich?" Om deze hoofdvraag te kunnen beantwoorden moet je een aantal deelvragen maken.

#### Opdracht 1

Bedenk met jullie team minimaal 2 en maximaal 4 deelvragen. Als jullie slim zijn spiek je even bij de vorige hoofdstukken.

Wij hebben de volgende deelvragen gemaakt:

1. \_\_\_\_\_
2. \_\_\_\_\_
3. \_\_\_\_\_
4. \_\_\_\_\_

### Stap 2 Het onderzoeksplan

Voor het beantwoorden van de hoofdvraag en de deelvragen moet je een onderzoeksplan opstellen. In dit geval moet de je deelvragen over je team leden verdelen.

#### Opdracht 2

Spreek met je team af wie voor welke deelvraag verantwoordelijk is. Vul het onderstaande schema in met de namen van jullie team.

Deelvraag 1 wordt door \_\_\_\_\_ onderzocht.  
 Deelvraag 2 wordt door \_\_\_\_\_ onderzocht.  
 Deelvraag 3 wordt door \_\_\_\_\_ onderzocht.  
 Deelvraag 4 wordt door \_\_\_\_\_ onderzocht

### Stap 3 Informatie verzamelen

De informatie die jullie nodig hebben, kun je vinden op:

- internet: [www.flevolandbovenwater.nl](http://www.flevolandbovenwater.nl)
- de Kleine of de Grote Bosatlas
- Bos@tlas Statistiek

#### Opdracht 3

Ieder teamlid kiest de bronnen die hij kan gebruiken voor het beantwoorden van zijn deelvraag. Natuurlijk noteer je welke bronnen je precies hebt gebruikt en wat de inhoud van de bron is. Ik heb de volgende bronnen gebruikt:

bron nr.	soort bron	inhoud van de bron
bron 1		
bron 2		
bron 3		
bron 4		
bron 5		
bron 6		
bron ..		

### Stap 4 Informatie verwerken

Als je de juiste bronnen hebt gevonden, kun je het antwoord op jouw deelvraag opschrijven.

#### Opdracht 4

- . Schrijf het antwoord op van jouw deelvraag.
  - 1. \_\_\_\_\_
- b. Noteer ook de antwoorden van je teamleden.
  - 2. \_\_\_\_\_
  - 3. \_\_\_\_\_
  - 4. \_\_\_\_\_
- . Bestudeer ook de bronnen die je teamleden hebben gebruikt.
- b. Bespreek samen met je teamgenoten jullie antwoorden op de deelvragen. Zijn alle antwoorden voor iedereen even duidelijk?

#### **Stap 5 Onderzoeksvraag beantwoorden**

##### Opdracht 5

Jullie hebben nu allemaal antwoord gegeven op jullie deelvragen. Nu geef je antwoord op de hoofdvraag.

---

---

---

---

#### **Stap 6 De presentatie**

De presentatie van jullie onderzoeksvraag en deelvragen moet je voor de hele klas presenteren. Hoe je dit moet doen, kun je lezen in het volgende hoofdstuk.

##### Opdracht 6

Je bent nu aan de laatste opdracht van de vierde les gekomen. Schrijf nu in maximaal 5 regels op wat je van deze les vond. Gebruik hiervoor het logboek dat je op laatste bladzijde van deze lesbrieven vindt. Vul ook het urenstaatje weer in!!

---

#### **LES 5 De presentatie**

[\[top\]](#)

Als jullie met je team klaar zijn met het beantwoorden van de tweede hoofdvraag dan moeten jullie natuurlijk het resultaat aan de andere klasgenoten presenteren. Voor deze presentatie krijg je van je leerkracht een cijfer.

Je weet wel dat je niet zo maar in het wilde weg je bevindingen aan de klas kunt vertellen. Je moet een aantal stappen zetten om tot een goede presentatie te komen. Van je docent(e) hebben jullie misschien al gehoord, dat aan deze presentatie een prijs verbonden is. De beste presentatie van jullie klas wordt opgestuurd naar de Provincie Flevoland.

Een deskundige jury zal bepalen wie de winnaars van het onderwijsproject "**Nieuwkomers in Flevoland**" zijn geworden.

#### **Stap 1**

Bespreek samen in jullie groep de hoofdvraag en de deelvragen. Je moet het zo aan elkaar vertellen dat ieder van de groep in principe het verhaal alleen zou kunnen vertellen. Verdeel de taken!!

#### **Stap 2**

Jullie kiezen samen een presentatievorm. Je kunt kiezen uit:

1. een poster/affiche presentatie
2. een presentatie met overheadsheets
3. een spreekbeurt
4. een computerpresentatie
5. een muurkrant
6. een stripverhaal / cartoons
7. een videoband met opdrachten
8. een hoorspel met opdrachten
9. een combinatie van bovengenoemde voorbeelden

10. anders; nl.....

Als jullie willen weten wat er met een bepaalde presentatievorm wordt bedoeld, kun je aan je leerkracht om hulp vragen.

### Stap 3

Werk de presentatievorm samen uit. Maak een werkverdeling en spreek duidelijk af wie waarvoor verantwoordelijk is.

### Stap 4

Oefen de presentatievorm een keer zonder dat er "publiek" bij is. Bekijk het beoordelingsformulier op de volgende bladzijde maar goed. Jullie kunnen dan zien waar de leerkracht op let.

Jullie kunnen maximaal 90 punten behalen en je krijgt 10 punten cadeau. Als je alles perfect voor elkaar hebt, kun je 100 punten ofwel een tien scoren.

### Opdracht 5.1

Je bent nu aan de laatste opdracht van deze lesbrieven les gekomen. Schrijf nu in maximaal 5 regels op wat je van deze les vond. Gebruik hiervoor het logboek dat je op laatste bladzijde van deze lesbrieven vindt. Vul ook het urenstaatje weer in!!

## BEOORDELINGSFORMULIER Presentatie "Praktische opdracht"

[\[top\]](#)

Namen: \_\_\_\_\_ klas 3: \_\_\_\_\_

Onderwerp: \_\_\_\_\_ datum: \_\_\_\_\_

### 1. Soorten presentaties

- een poster/affiche presentatie
- een presentatie met overheadsheets
- een spreekbeurt
- computerpresentatie
- een muurkrant
- een stripverhaal / cartoons
- een videoband met opdrachten
- een hoorspel met opdrachten
- een combinatie van bovengenoemde voorbeelden
- anders; nl....\_\_\_\_\_

### 2. Opmerkingen presentatie

	opmerkingen	ja	nee	plus	punt
1	inleiding			10	
2	hoofdvraag			10	
3	uiteenzetting			10	
4	voorbeelden-argumenten			10	
5	samenvatten			10	
6	verzorging-techniek			10	
7	het spreken			10	
	totaal				

## Toelichting BEOORDELINGSFORMULIER Presentatie "Praktische opdracht"

<b>1. [10]</b>	Hierbij let de leerkracht op de introductie van het onderwerp. Hoe introduceren jullie het onderwerp? Hebben jullie voldoende informatie uit de bronnen gehaald?
----------------	--

<b>2. [10]</b>	Wat is jullie hoofdvraag? Wat zijn jullie deelvragen. Hebben jullie deze vragen voldoende begrepen?
<b>3. [30]</b>	Is jullie uiteenzetting/verhaal wel juist? Is de informatie op een logische manier duidelijk gemaakt. Worden feiten en meningen niet door elkaar gehaald. ( Een meisje van 1.78 meter is knap. Een feit is dat het meisje 1.78 meter is. Een mening is dat het meisje knap is. Wat de een knap vindt, hoeft de ander nog niet knap te vinden)
<b>4. [10]</b>	Zijn de voorbeelden die jullie gebruiken zo goed dat het "publiek" jullie verhaal begrijpt?
<b>5. [10]</b>	Vatten jullie de hoofd- en de deelvragen steeds goed samen? Als jullie een deelvraag hebben gepresenteerd, moet je deze aan het eind steeds met je eigen woorden kort navertellen.
<b>6. [10]</b>	Hoe ziet jullie materiaal voor de presentatie eruit? Maken jullie goed gebruik van je materialen. Reageren jullie goed op vragen uit de klas?
<b>7. [10]</b>	Vertellen jullie het verhaal op een goede en vlotte manier? Weet iedereen wanneer hij of zij aan de beurt is? Hebben jullie goed contact met de klas? Kijken jullie de leerlingen aan?.

### Logboek en Urenstaatje

[\[top\]](#)

naam: \_\_\_\_\_ klas: \_\_\_\_\_

<b>datum</b>	<b>minuten</b>	<b>werkzaamheden praktische opdracht</b>
		LES 1: ik vond deze les: slecht / voldoende / goed: omdat:
		LES 2: ik vond deze les: slecht / voldoende / goed: omdat:
		LES 3: ik vond deze les: slecht / voldoende / goed: omdat:
		LES 4: ik vond deze les: slecht / voldoende / goed: omdat:
		LES 5: ik vond deze les: slecht / voldoende / goed: omdat:

		HUISWERK:
		Commentaar Docent:
<b>datum</b>		totaal aantal uren: ____ paraaf ll. ____ paraaf doc. ____

---

einde les aardrijkskunde

---